

# bâtir

JOURNAL DE LA CONSTRUCTION  
DE LA SUISSE ROMANDE

AVRIL 2019  
93<sup>e</sup> ANNÉE

FR. 9.50

[www.batir-jcsr.ch](http://www.batir-jcsr.ch)

ROUTES ET PONTS

INTERVIEW

**Eugen Brühwiler,  
EPFL**

ÉVÈNEMENT

**Journée Infra**

CONSTRUCTEUR

**Colas, de A à Z**

LOGEMENT

LES CLAIRIÈRES, LAUSANNE

**Ambiance  
boisée**

DENSIFICATION VILLA

**Deux en une**

4



LOGEMENTS POUR ÉTUDIANTS | LAUSANNE

# Clairières, un lieu d'échange et de partage

Situé à proximité de l'École hôtelière de Lausanne et du Chalet-à-Gobet, le projet Clairières compte 102 logements d'étudiants répartis dans trois bâtiments.

TEXTE: VINCENT MICHOD  
PHOTOGRAPHIES EXTÉRIEURS ET HALL: VANINA MOREILLON  
PHOTOGRAPHIES APPARTEMENTS: DELPHINE BURTIN

**L**e projet Clairières est la première concrétisation du plan partiel d'affectation «En Cojonex», voté par le Conseil communal lausannois en 2012 et visant à redynamiser et densifier le secteur du Chalet-à-Gobet dans les hauts de Lausanne. Livrées à l'automne 2018 et situées à proximité de l'École hôtelière (EHL), les Clairières comptent un parking souterrain de 50 places et 102 logements d'étudiants répartis dans trois bâtiments. Privilégiant le matériau du bois, ils jouent avec la forêt à proximité et délimitent une clairière, lieu central de vie et de rencontre du nouvel ensemble: «L'objectif était d'urbaniser ce morceau de paysage, tout en restant attentifs au

caractère naturel du site. Pour y parvenir, nous avons employé un langage inspiré de l'imagerie forestière environnante. Le projet ouvre un dialogue sensible entre architecture et paysage tout en plaçant les habitants au centre de la réflexion. Avec le désir d'habiter les bois, les Clairières déclinent cette intention avec, par exemple, pour chaque appartement un balcon comme une cabane dans les arbres», explique Franck Petitpierre, architecte et associé du bureau MPH Architectes lauréat du concours d'architecture. La qualité architecturale est notamment révélée par une implantation judicieuse des bâtiments par rapport à la route de Berne et aux nuisances sonores engendrées. Le montant des

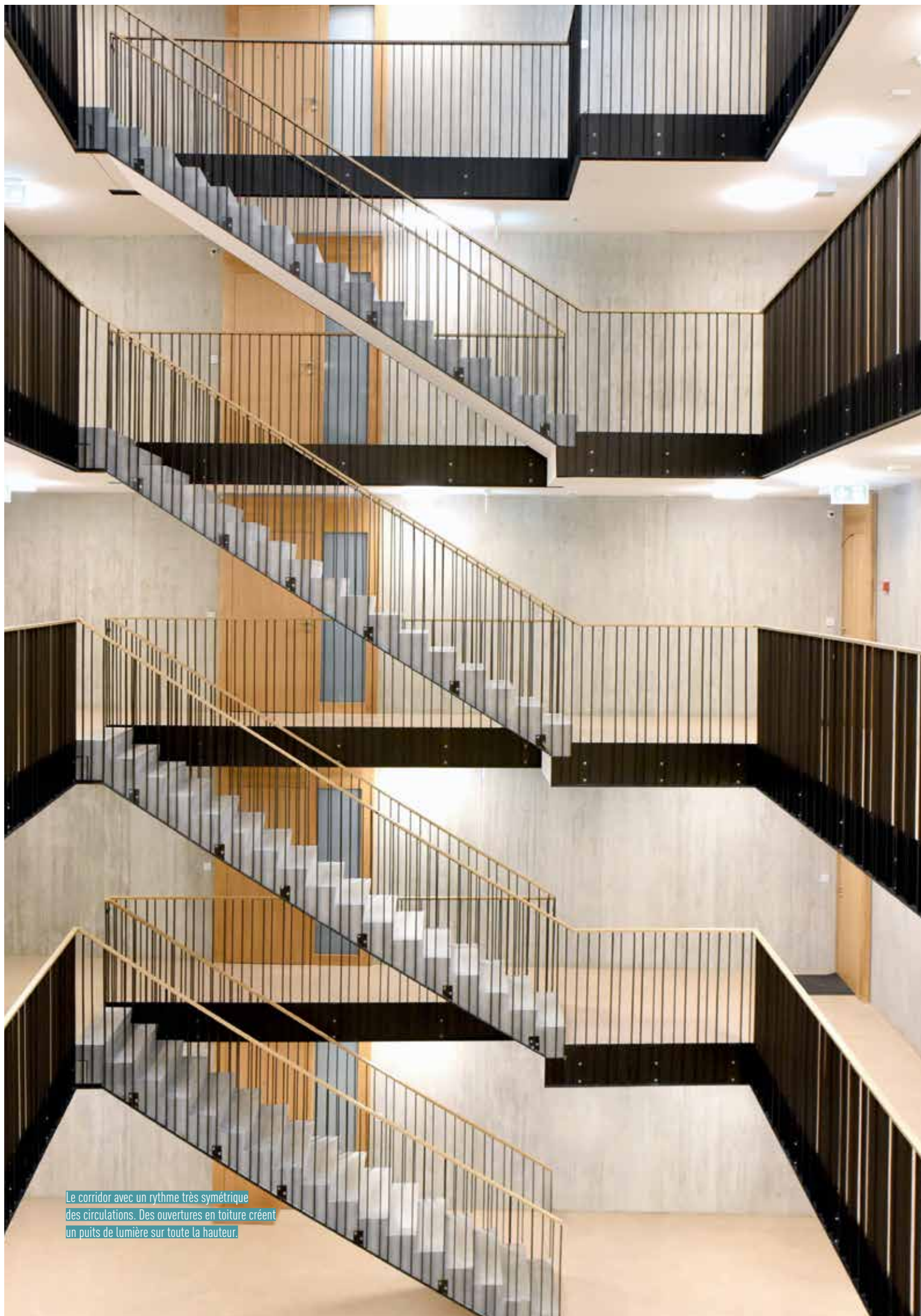
Revêtus de bois, les trois bâtiments des Clairières sont idéalement en dialogue avec le paysage de forêt environnant. Le partage se concrétise ici par des espaces extérieurs agréablement aménagés. Les immeubles tournent le dos à la route pour limiter les nuisances sonores.

travaux, financés par la Société immobilière lausannoise pour le logement (SILL), qui dispose d'un droit de superficie accordé par la Ville, s'élève à 33 millions de francs. La SILL est une société qui possède environ 600 logements et dont le capital action est en main de la Commune de Lausanne.

### En résonance avec la forêt

Le choix du bois pour l'expression des façades permet d'intégrer habilement les trois bâtiments labellisés Minergie P-Eco dans leur environnement naturel. Les panneaux préfabriqués d'une hauteur correspondant à un étage et de six mètres de largeur sont remplis d'un isolant en cellulose. Un panneau en fibrociment côté intérieur fait office de protection anti-incendie. Sur la face extérieure, le lattage en bois a été fixé sur le parevent assurant l'étanchéité. Toutes ces lames ont été installées à la main durant le chantier: «Le bois est indigène. Il s'agit de sapin brûlé sur sa face extérieure, procédé qui renforce l'apparence du veinage naturel, protège le bois et ne péjore pas le bilan environnemental.» Dans l'idée de créer un jeu de lumière, la face latérale est brute de sciage: «De face, la façade a un aspect sombre, un effet qui va s'estomper avec le temps, et de côté, elle paraît beaucoup plus claire. Ces différentes perceptions donnent du relief et de la vie», explique Franck Petitpierre. Les façades sont rythmées par les grandes fenêtres des chambres et les loggias qui marquent les parties communes des appartements. Les balustrades des balcons et le cadre des fenêtres sont en serrurerie métallique. Le toit accueille des panneaux solaires photovoltaïques et thermiques, assurant une partie de l'approvisionnement de l'eau chaude et de l'électricité des bâtiments.





Le corridor avec un rythme très symétrique des circulations. Des ouvertures en toiture créent un puits de lumière sur toute la hauteur.



La configuration des appartements varie selon leur position à l'étage; ils sont ouverts sur deux faces dans les angles. Un soin particulier a été apporté aux finitions.

### Un puits de lumière

A l'intérieur, on découvre une grande cage commune qui stimule la vie et les interactions entre les habitants. Ce hall vertical – permettant d'un point de vue structurel de contreventer le bâtiment – comprend des escaliers et un ascenseur qui distribuent les différents appartements sur six niveaux. Un puits de lumière inonde l'ensemble, depuis le dernier étage jusqu'à la buanderie, qui est totalement ouverte sur cet espace de vie communautaire. Les appartements, allant du studio au quatre pièces, sont soit mono-orientés soit ouverts sur deux faces dans les angles du bâtiment. En termes de matérialité, le traitement intérieur est à l'image de la façade: «La cage d'escalier est en béton brut et les coffrages ont été travaillés avec des lames de bois verticales pour rappeler le veinage du bois de la façade extérieure. Idem pour la couleur des serrureries et la balustrade, qui est rythmée grâce à l'écartement des barreaux et leur profondeur», explique l'architecte. Au sol, on découvre la chape teintée d'une couleur chaude, mêlant des nuances de beige, brun et rouge. Le même revêtement a été utilisé dans toutes les parties communes, y compris

dans les appartements. Les chambres sont, quant à elles, équipées de parquet en chêne et les salles de bain de carrelage. «Nous avons pu proposer des finitions de très bonne facture grâce à l'excellente collaboration avec le maître de l'ouvrage. Par exemple, les bâtiments sont équipés de magnifiques portes en chêne et de fenêtres en bois-métal. L'ensemble est construit avec des matériaux nobles et durables, comme quoi il est possible de proposer des loyers modérés en dessous du prix du marché, tout en privilégiant la qualité!» relève Franck Petitpierre.

### Etudes et convivialité

Dans le souci d'intégrer les trois bâtiments dans leur environnement naturel, les aménagements extérieurs d'une surface d'environ 3000m<sup>2</sup> sont traités de manière à favoriser le contact, la convivialité et garantir le maintien de la biodiversité tant en ce qui concerne la flore que la faune. L'ensemble immobilier répond notamment à un fort besoin d'expansion de l'Ecole hôtelière de Lausanne (EHL), et est issu d'une réflexion globale en coordination avec tous les acteurs qui souhaitent dynamiser ce périmètre. ■



## LES INTERVENANTS

### LE MAÎTRE D'OUVRAGE

SILL – Société immobilière lausannoise pour le logement SA, Lausanne

### LES MANDATAIRES

#### Architecte

MPH architectes, Lausanne

#### Direction des travaux

Quartal, Vevey

#### Ingénieur civil

Jean-Paul Cruchon & Associés SA, Lausanne

#### Ingénieur civil

Boss & Associés SA, Ecublens

#### Géotechnicien

De Cerenville Géotechnique, Ecublens

#### Ingénieur géotechnie

Karakas et Français SA, Lausanne

#### Ingénieur CVSE

SRG Engineering, Lausanne

#### Ingénieur géomètre

BBHN SA, Epalinges

#### Ingénieur acousticien

D'Silence Acoustique SA, Lausanne

### LES ENTREPRISES

#### Sondages géotechniques

Sif-Groutbor, Ecublens

#### Travaux spéciaux et terrassement

Grisoni Zaugg SA, Saint-Légier

#### Echafaudages

ES Echafaudages Service SA, Prévêres

#### Maçonnerie béton armé

F. Bernasconi & Cie SA, Les Geneveys-sur-Coffrane

#### Éléments préfabriqués en bois et bardage de façades en bois

Atelier Volet Charpentier/Bâtitseur SA, Saint-Légier

#### Fenêtres bois/bois-métal

G. Baumgartner SA, Payerne

#### Etanchéité

G. Dentan SA, Renens

#### Obturation coupe-feu

BPA Services, Combremont-le-Petit

#### Isolation périphérique

Pergher & Fils Sàrl, Puidoux

#### Stores à lamelles

Favorol Papaux SA, Treyvaux

#### Electricité

Consortium Cauderay SA & ETF SA, p.a. Cauderay SA, Lausanne

#### Installations photovoltaïques

Tritec AG, Morges

#### Chauffage – Ventilation

Monnier Chauffage-Ventilation-Climatisation SA, Pully

#### Sanitaire

Consortium Mayor & Cie SA et Cofal, Société coopérative, p.a. Mayor & Cie SA, Pré-de-la-Tour

#### Agencements de cuisine

Sanitas Troesch SA, Crissier

#### Ascenseurs

Otis SA, Plan-les-Ouates

#### Porte de garage

Portes Brodard SA, La Roche

#### Plâtrerie

Egli AG Malerei Biel, Bienne

#### Serrurerie – entrées

Progin SA, Bulle

#### Serrurerie – balustrades

NK Constructions SA, Bulle

#### Portes intérieures bois et encadrements fenêtres

Norba SA, Oron-la-Ville

#### Cloisons de cave

Kern Studer SA, Yverdon-les-Bains

#### Verrouillage

AGW Serrures Sàrl, Aigle

#### Chapes et carrelages

Lirom Chapes SA, Le Landeron

#### Parquets

HKM SA, Crissier

#### Peinture

Hans Gassler SA, Gretzenbach

#### Nettoyages

City-Services & Finitions Sàrl, Lausanne

#### Sprinkler

D.E.S. Systèmes de sécurité SA, Romanel-sur-Lausanne

#### Jardinage

Parcs & Jardins Lauper SA, Grolley

#### Superstructure

Dimensions Paysage SA, Savigny

#### Sécurité

City-Services & Finitions Sàrl, Lausanne